

UNIQUE[®]

OFF-GRID APPLIANCES

UGP 6C/8C/10C

Réfrigérateur au propane



GUIDE D'UTILISATION

Numéro de série :

Avril 2018

UNIQUE UGP-6C/8C/10C

Réfrigérateur au propane

Guide d'installation et d'utilisation



AVERTISSEMENT

RISQUES D'INCENDIE OU D'EXPLOSION

Si vous détectez une odeur de gaz :

1. Ouvrez les fenêtres.
2. N'essayez pas d'allumer l'appareil.
3. Ne touchez pas aux interrupteurs électriques.
4. Éteignez toute flamme nue.
5. Coupez l'arrivée de gaz.
6. Évacuez immédiatement les lieux et appelez les services d'urgence.

Le non-respect de ces instructions peut provoquer un incendie ou une explosion, qui pourrait entraîner des dommages matériels, des blessures ou même la mort.

AVERTISSEMENT : Une installation, une modification, une réparation ou un entretien inadéquats peuvent causer des blessures ou des dommages matériels. Reportez-vous au présent guide. Pour obtenir de l'aide ou des renseignements complémentaires, adressez-vous à un installateur qualifié, une agence de service ou la compagnie d'approvisionnement en gaz.



AVERTISSEMENT : Au Canada, un réfrigérateur sans évent ne doit être installé que dans un espace normalement inoccupé, où personne ne dort et qui ne communique pas directement avec un espace occupé.



L'installation de l'appareil doit être conforme aux codes locaux ou, en leur absence, au *National Fuel Gas Code*, ANSI Z233.1 aux États-Unis ou au Code sur le stockage et la manipulation du propane, B149.2 au Canada.





AVIS À L'INSTALLATEUR ET AU CLIENT

Veuillez lire attentivement avant le branchement!

1. L'habitation doit avoir une circulation d'air adéquate et un apport d'air frais pour le fonctionnement sécuritaire. Les réfrigérateurs et congélateurs au propane, comme les autres appareils au gaz, doivent avoir un apport d'air frais. **Cet appareil non ventilé ne doit pas être utilisé dans une habitation étanche à l'air.**
2. Ce réfrigérateur doit être installé par un monteur d'installations au gaz agréé.
3. Le régulateur de pression de l'alimentation en propane doit être réglé à une colonne d'eau de 11 po.
4. L'écran thermique du côté gauche (qui fait face à l'avant du réfrigérateur) doit être installé. L'écran thermique se trouve dans l'emballage du réfrigérateur.
5. Pour un fonctionnement sécuritaire et efficace, il faut respecter les distances minimales sur tous les côtés et sur le dessus. Les distances minimales sont indiquées dans le Guide d'utilisation.
6. Pour un fonctionnement sécuritaire et efficace, le réfrigérateur doit être à niveau de gauche à droite et d'avant en arrière (utilisez un niveau à bulle d'air).
7. Le détecteur de monoxyde de carbone (CO) à dispositif d'arrêt de sécurité doit être installé et branché (modèles CM seulement) et le détecteur doit être installé conformément aux directives du Guide d'installation du détecteur de monoxyde de carbone.

REMARQUE : **Si ce réfrigérateur n'est pas muni du détecteur de monoxyde de carbone (CO) à dispositif d'arrêt de sécurité, son utilisation est illégale au Canada et annulera la certification de l'Association canadienne de normalisation. La non-conformité annulera la certification canadienne et la police d'assurance de la maison ou du chalet.** Ce réfrigérateur évacue les produits de combustion directement dans l'habitation. Le détecteur de monoxyde de carbone (CO) à dispositif d'arrêt de sécurité a été installé sur ce réfrigérateur pour protéger contre les niveaux élevés de monoxyde de carbone, qui peuvent causer la mort. Si le détecteur détecte un niveau dangereux de monoxyde de carbone, l'alarme retentira et le réfrigérateur s'arrêtera.

MISE EN GARDE : Le déclenchement de cet appareil indique la présence de niveaux dangereux de monoxyde de carbone, qui peuvent CAUSER LA MORT. Si l'alarme retentit, faites ce qui suit :

- a. Rendez-vous immédiatement dans un lieu où il y a de l'air frais, soit à l'extérieur ou près d'une porte ou fenêtre ouverte. Comptez toutes les personnes. Demeurez à l'extérieur ou près de la porte ou fenêtre ouverte jusqu'à ce que le personnel des services d'urgence arrive, les lieux soient aérés et le détecteur fonctionne normalement.
- b. Composez le numéro du service d'urgence ou d'incendie local, ou le 911.
- c. Les symptômes suivants peuvent indiquer une INTOXICATION AU MONOXYDE DE CARBONE et TOUS les résidents de l'habitation doivent les connaître :

Faible exposition : Mal de tête, écoulement nasal, irritation oculaire (souvent appelés symptômes pseudogrippaux)

Exposition moyenne : Étourdissements, somnolence, vomissements

Exposition importante : Perte de connaissance, lésions cérébrales, mort

- d. Lisez les directives pour des renseignements complets sur les signaux d'alarme.

8. REMARQUE : Les directives (modèles CM), la pile et le Guide d'utilisation et d'installation du détecteur de monoxyde de carbone (CO) à dispositif d'arrêt de sécurité sont rangés à l'intérieur du réfrigérateur.

Ligne sans frais de soutien des produits Unique Gas : 1 877 477-2266

9. L'entretien régulier du réfrigérateur est essentiel pour prévenir les niveaux dangereux de monoxyde de carbone. Avant d'allumer le réfrigérateur, nettoyez toujours le tube d'évacuation conformément aux directives du Guide d'utilisation et assurez-vous qu'il n'y a pas de poussière, de fils d'araignée ou d'autres débris sur le brûleur et aux alentours. Veuillez enregistrer votre entretien d'appareils sur l'étiquette de service située au fond de votre appareil.

MISE EN GARDE – Vérifiez le fonctionnement du détecteur de monoxyde de carbone à dispositif d'arrêt de sécurité après l'entreposage du réfrigérateur, avant chaque mise en marche et au moins une fois par semaine pendant l'utilisation.

L'installation du réfrigérateur doit être conforme aux codes locaux. En l'absence de code local, respectez le(s) code(s) suivant(s) :

États-Unis : National Fuel Gas Code

Canada : CAN/CSA B149.1 Code d'installation du gaz naturel et du propane

CAN/CSA B149.2 Code sur le stockage et la manipulation du propane

2245, chemin Wycroft, n° 5, Oakville (Ontario) Canada L6L 5L7

Tél. : (905) 827-6154

Sans frais : 1 877 427-2266

Télécop. : (905) 827-2027

FABRIQUÉS ET DISTRIBUÉS PAR

Unique Gas Products Ltd

« Uniques, grâce à notre savoir-faire et à notre service personnalisé »

2245, chemin Wyecroft
Oakville (Ontario) Canada L6L 5L7
Tél. : 905-827-6154 Sans frais : 1-877-427-2266 Téléc. : 905-827-2027
www.UniqueOffGrid.com
Courriel : info@uniqueoffgrid.com

Table des matières

Chapitres

Bienvenue	1
Sécurité et avertissements	1
Installation de l'appareil	2
Notice d'utilisation générale	3
Mode d'emploi du réfrigérateur	3
Entretien et réparation	4
Dépannage et pièces de rechange suggérées	5
Démontage et inversion des portes	6
Commandes de température, rangement de la nourriture et nettoyage	7
Listes des pièces et garantie	8
Instructions relatives au monoxyde de carbone (modèle CM) – Les instructions se trouvent dans l'emballage du détecteur de CO qui accompagne votre réfrigérateur	

Bienvenue et félicitations

Nous vous félicitons d'avoir acheté un réfrigérateur **UNIQUE**! Nous sommes extrêmement fiers de notre produit et nous nous engageons entièrement à vous fournir le meilleur service possible. Votre satisfaction est notre priorité. Lisez attentivement le présent guide. Il contient des renseignements précieux sur la marche à suivre pour l'entretien adéquat de votre nouveau réfrigérateur à gaz.

Nous sommes convaincus que votre nouveau réfrigérateur vous plaira et nous vous remercions d'avoir choisi l'un de nos produits de Unique Gas. Nous espérons que vous penserez à nous pour vos prochains achats.

LISEZ ET CONSERVEZ CES DIRECTIVES

Le présent guide fournit des directives d'utilisation détaillées pour votre modèle. N'utilisez votre réfrigérateur que de la manière indiquée dans le guide. Ces directives ne traitent pas nécessairement de toutes les circonstances et situations possibles. Il faut faire preuve de bon sens et user de prudence lors de l'installation, de l'utilisation et de l'entretien de cet appareil.

Notez votre numéro de modèle et votre numéro de série (voir ci-dessous) aux fins de consultation ultérieure. Ces renseignements figurent sur la plaque signalétique (cote CSA/numéro de série) qui se trouve au dos de votre appareil.

Veillez remplir et poster la **carte d'enregistrement de garantie** fournie avec votre réfrigérateur.



Sécurité et avertissements

S'il y a une odeur de gaz :

- Ouvrez les fenêtres.
- Ne touchez pas aux interrupteurs électriques.
- Éteignez toute flamme nue.
- Appelez immédiatement votre compagnie d'approvisionnement en gaz.



Précautions de sécurité

- N'entreposez pas et n'utilisez pas d'essence ou d'autres vapeurs et liquides inflammables à proximité de cet appareil ou d'un autre appareil.

Avertissement

- L'installation, le réglage, la modification, la réparation et l'entretien inadéquats peuvent causer des blessures ou dommages matériels. Reportez-vous au présent guide. Pour obtenir de l'aide ou des renseignements supplémentaires, adressez-vous à un installateur qualifié, à une agence de service ou à la compagnie d'approvisionnement en gaz.
- Cet appareil peut dégager du monoxyde de carbone. Le monoxyde de carbone est inodore et peut être mortel. Il faut garder le brûleur et le système d'évacuation propres. Voir le Guide d'installation et d'utilisation pour les directives de nettoyage.

Notice d'installation

- L'installation de l'appareil doit se conformer aux codes locaux ou, en leur absence, au *National Fuel Gas Code*, ANSI Z233.1 aux États-Unis ou au code B149.2 au Canada.

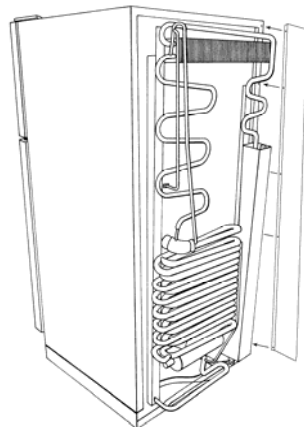
Installation

Pour maximiser le rendement à température ambiante élevée, l'air doit pouvoir circuler librement au-dessus du refroidisseur d'air à l'arrière du réfrigérateur.

Assurez-vous qu'il y a un vide d'air au-dessus du réfrigérateur et que la cheminée au-dessus de la caisse est complètement dégagée. Ne placez pas le réfrigérateur dans un espace où la circulation d'air est limitée. Suivez les directives relatives aux dégagements.

Il faut pouvoir accéder à l'arrière de ce réfrigérateur indépendamment pour l'entretien de l'installation au gaz, ce qu'on peut faire à l'aide d'un raccord en métal flexible homologué qui permet de sortir le réfrigérateur sans nuire à l'alimentation en gaz. Si on utilise un raccord en métal flexible, ce dernier doit être conforme aux codes locaux et, au Canada, aux dispositions de l'édition actuelle de la norme CAN 1-6.10, *Metal Connectors For Gas Appliances*. Toutefois, si les autorités locales exigent l'utilisation d'un raccord d'alimentation en gaz rigide, il faut placer le réfrigérateur de manière à laisser un espace suffisant à l'arrière aux fins d'entretien; ou, si on le place contre un mur, il faut installer un panneau amovible d'au moins 16 x 20 po dans le mur pour pouvoir accéder à l'arrière du réfrigérateur. Si vous avez acheté un modèle CM (modèle à détecteur de CO), vous devez suivre les instructions qui accompagnent votre détecteur de CO.

Écran thermique



Il faut installer l'écran thermique avant de mettre l'appareil en marche, conformément aux exigences de la CSA.

Déballez l'écran thermique (qui est placé dans l'emballage à côté de l'appareil). Montez l'écran thermique avec les vis (fournies) sur le côté droit du réfrigérateur.

Écran thermique

Dégagements

Voici les distances minimums entre le réfrigérateur et les matières combustibles :

Dessus – 6 po

Côtés – 2 po

Arrière – 1 po

Voir illustrations des figures 1, 2 et 3

Remarque : N'INSTALLEZ PAS l'appareil directement sur une moquette. Le cas échéant, il faut enlever la moquette ou la protéger à l'aide d'un panneau en métal ou en bois placé sous l'appareil, qui couvre au moins toute la largeur et toute la profondeur de l'appareil.

Fig. 1

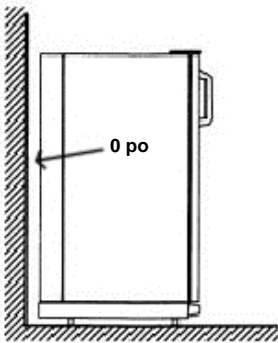


Fig. 2

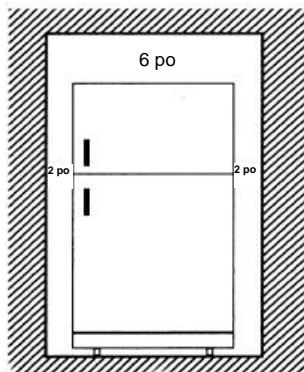


Fig. 3

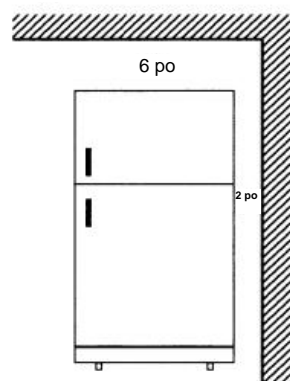
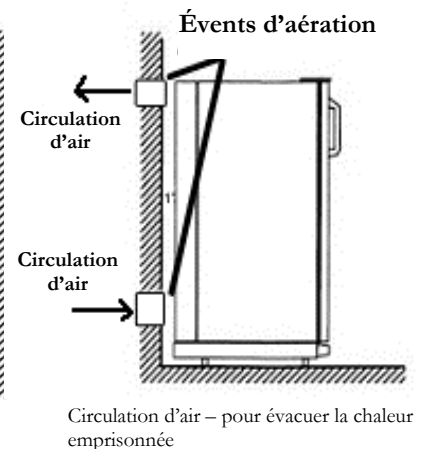


Fig. 4



- Fig. 1 – Ceci est idéal, car il y a un espace suffisant sur le dessus et les côtés.
- Fig. 2 – Par temps chaud et humide, cette zone exiguë deviendra très chaude. Pour minimiser l'accumulation de chaleur, nous vous recommandons de pratiquer des ouvertures pour installer deux événements de circulation d'air. Installez l'un des événements à 6 po du plancher et l'autre sur le haut ou au-dessus de l'appareil. Il est conseillé d'installer des événements de reprise d'air frais à volets réglables. Ceci permettra à l'air chaud de s'échapper de cette zone et améliorera la circulation de l'air le long des serpentins (à l'instar de la circulation d'air le long d'un radiateur) – **Voir Figure 4.**
- Fig. 3 – S'il y a cet espace autour de votre réfrigérateur, il suffit d'observer la distance illustrée sur le diagramme par rapport au mur et au plafond. Il n'est

pas nécessaire de prendre d'autres dispositions pour assurer la circulation de l'air.

Raccordement à l'alimentation en gaz

Raccordez l'appareil à la canalisation d'alimentation en gaz à l'aide d'un raccord mâle évasé 3/8 po SAE (filetage UNF 5/8 po – 18). Il faut utiliser une clé de blocage pour resserrer le raccord d'alimentation en gaz. Il faut vérifier s'il y a des fuites à tous les raccords resserrés à l'aide d'un détecteur de fuites non corrosif ou de savon et d'eau pour détecter les bulles.



AVERTISSEMENT – N'UTILISEZ PAS UNE FLAMME POUR VÉRIFIER S'IL Y A DES FUITES DE GAZ.

Le système d'alimentation en gaz doit comporter un régulateur de pression pour maintenir une pression d'alimentation maximum d'une colonne d'eau de 12 po et minimum d'une colonne d'eau de 11 po (réglage maximum).

Assurez-vous que le réfrigérateur et tout autre appareil à BTU élevé raccordés à votre canalisation sont en marche lorsque vous vérifiez la pression de gaz. L'appareil et son robinet d'arrêt doivent être débranchés de la canalisation d'alimentation en gaz pendant tout essai de pression du système en question à des pressions manométriques en psi supérieures à 1/2 po.

Si vous avez besoin de connaître les directives détaillées sur l'installation et le raccordement du système d'alimentation en gaz, contactez votre concessionnaire ou distributeur.

Mise à niveau

Assurez-vous que le réfrigérateur est à niveau à l'aide d'un niveau de 2 pi. Mettez le réfrigérateur à niveau d'avant en arrière et de gauche à droite en utilisant le dessus de l'appareil. L'appareil est muni de pieds de mise à niveau à l'avant seulement; si le plancher est inégal, vous devrez utiliser des cales pour vous assurer que l'appareil est à niveau. L'importance de la mise à niveau est expliquée à la page suivante.

Notice d'utilisation générale

Importance de la mise à niveau d'un réfrigérateur

Le réfrigérateur doit être réglé de manière à être en position verticale de chaque côté. Dans un système de réfrigération à absorption, l'ammoniac est liquéfié dans le serpentin du condenseur à ailettes en haut à l'arrière du réfrigérateur. L'ammoniac liquide circule ensuite dans l'évaporateur (à l'intérieur du congélateur), puis est exposé à la circulation d'hydrogène, ce qui provoque l'évaporation de l'ammoniac, refroidissant ainsi l'intérieur de l'appareil.

Quand vous mettez ce réfrigérateur en marche pour la toute première fois, le cycle de refroidissement peut prendre jusqu'à 8 heures, avant que le refroidisseur d'air atteigne son plein régime, après quoi vous pourrez commencer à remplir lentement le compartiment d'aliments froids de l'appareil.

La tuyauterie du compartiment évaporateur est spécialement inclinée pour permettre le mouvement continu de l'ammoniac liquide, qui circule vers le bas par gravité dans ce compartiment. Si le réfrigérateur n'est pas à niveau avant d'être mis en marche, l'ammoniac liquide s'accumulera dans certaines sections de la tuyauterie du compartiment évaporateur. Ceci ralentira la circulation de l'hydrogène et de l'ammoniac, ou dans les cas graves, la bloquera complètement, ce qui occasionnera une perte de refroidissement. La garantie ne couvre pas la recharge ou la remise à neuf causée par la mise à niveau inadéquate du réfrigérateur.

Ce réfrigérateur fonctionne au gaz de pétrole liquéfié (GPL ou propane) et à l'électricité (110 V).

Remarque : Après le remplacement d'un réservoir à GPL ou après un arrêt prolongé, la canalisation de gaz sera probablement remplie d'air. Il se peut que vous deviez suivre les directives d'allumage à plusieurs reprises pour purger l'air de la canalisation de gaz. Nous vous suggérons de couper d'abord l'alimentation en gaz au tableau de commande, puis au réservoir pour minimiser les bulles d'air dans la canalisation de gaz.

Alimentation en gaz – Modèle électronique

Procédure de mise en marche

Allumage électronique (pile)

1. Pour mettre en marche le réfrigérateur, réglez le bouton du thermostat **E** sur maximum (n° 4)
2. Réglez le bouton **G** sur « Gaz », puis maintenez enfoncé le bouton **B**. Maintenez enfoncé ensuite le bouton **D** jusqu'à ce que vous voyiez l'aiguille du capteur de flamme **C** passer du rouge au vert. Lâchez le bouton **B** tout en maintenant enfoncé le bouton **D** pendant 10 à 15 secondes de plus. Lâchez le bouton **D**. Le brûleur doit alors rester allumé, ce qu'indique l'aiguille en restant dans le vert. Dans le cas contraire, répétez les étapes de mise en marche ci-dessus.
3. Réglez le bouton du thermostat **E** à la température souhaitée après au moins 8 heures de fonctionnement.
4. Pour changer la pile dans le dispositif d'allumage électronique, tournez le bouton **A** à l'extrême gauche vers la gauche pour avoir accès à la pile. Retirez la pile AAA et remplacez-la par une nouvelle, la borne positive vers l'extérieur. Remplacez le bouton en le tournant vers la droite pour fermer.

Procédure d'arrêt – Alimentation en gaz

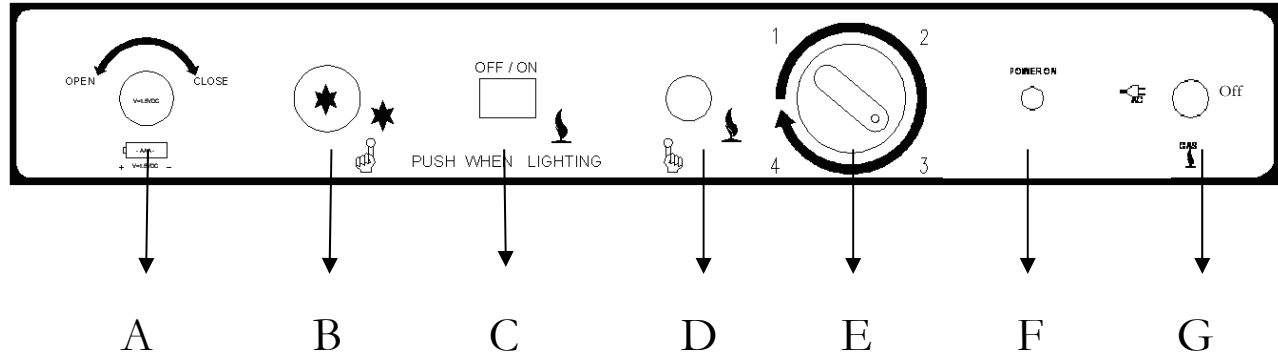
1. Tournez le bouton **G** jusqu'à la position d'arrêt (**OFF**).
2. Coupez l'alimentation en gaz à la bouteille de gaz lorsque vous n'utilisez pas l'appareil.
3. Si vous n'utilisez pas le réfrigérateur pendant plusieurs semaines, vous devez le vider, le dégivrer, le nettoyer et laisser les portes ouvertes.

Mode de fonctionnement 110 V

1. Assurez-vous que le cordon électrique est branché dans une prise mise à la terre.
2. Tournez le sélecteur **G** jusqu'à la position « AC ». Le voyant d'alimentation c.a. **F** s'allumera.
3. Pour mettre le réfrigérateur en marche, tournez le bouton du thermostat **E** jusqu'au réglage maximum.
4. Réglez le bouton du thermostat à la température désirée au bout de 8 heures de fonctionnement.

COMMANDES – Voir Figure 5 pour la description des commandes.

Figure 5



Thermostat

La température de refroidissement du réfrigérateur est commandée par un thermostat qu'on peut régler en tournant le bouton **E** jusqu'à différents réglages pour maintenir la température désirée. Il comporte également un dispositif de sécurité qui coupe automatiquement l'alimentation en gaz si la flamme s'éteint. L'allume-gaz électronique produit des étincelles sur le brûleur quand on enfonce le bouton approprié.

1. **Réglage minimum (1) du thermostat :** En mode de fonctionnement au gaz, le thermostat ferme sa soupape principale et le brûleur fonctionne continuellement en mode dérivation ou veilleuse (tour dans le sens contraire des aiguilles d'une montre). Le maintien prolongé au réglage minimum entraîne le dégivrage du réfrigérateur.
2. **Réglage maximum (4) du thermostat :** En mode de fonctionnement au gaz, le thermostat permet au brûleur de produire continuellement une flamme haute (tour dans le sens des aiguilles d'une montre).
3. Vous pouvez régler le thermostat entre le réglage maximum (4) et minimum (1) pour obtenir la température désirée.

Une fois que le thermostat atteint la température réglée, il ramène le brûleur en mode dérivation, sauf pour les réglages maximum et minimum.

Le réglage du thermostat est essentiel et il est recommandé de le régler de manière à produire un givre sec sur les ailettes de refroidissement (env. 3 °C ou 38 °F). Tournez le bouton du thermostat en direction du réglage maximum (4) au fur et à mesure que la température extérieure augmente.

REMARQUE : Quand vous mettez en marche le réfrigérateur pour la première fois, placez le thermostat au réglage maximum (4), c'est-à-dire le réglage initial recommandé. Après 24 heures, modifiez le réglage selon les besoins.

Mode d'emploi du réfrigérateur

COMPARTIMENT DE RANGEMENT DES ALIMENTS

Le compartiment de rangement des aliments est complètement fermé et non aéré, ce qui est nécessaire pour maintenir la basse température requise pour leur conservation. Les sections les plus froides du réfrigérateur se trouvent sous les ailettes de refroidissement et au bas de l'appareil. Les sections les moins froides sont les balconnets supérieurs de la porte. Tenez-en compte quand vous rangez différents types d'aliments dans le réfrigérateur.

COMPARTIMENT DE RANGEMENT DES ALIMENTS CONGELÉS

Les fruits tendres surgelés et la crème glacée doivent être rangés dans la section la plus froide du compartiment, qui se trouve au bas de l'appareil. Les légumes congelés peuvent être rangés n'importe où dans le compartiment.

Ce compartiment n'est pas conçu pour la surgélation des aliments. La viande et le poisson crus ou préparés peuvent être rangés dans le compartiment de rangement des aliments congelés, à condition d'avoir été réfrigérés au préalable dans le réfrigérateur. Pour empêcher les aliments de s'assécher, placez-les dans des plats couverts, des récipients fermés ou des sacs en plastique, ou emballez-les dans du papier aluminium.

Dégivrage

Le givre s'accumule graduellement sur les surfaces intérieures du réfrigérateur et du congélateur. Il ne faut pas laisser le givre s'accumuler excessivement, car il fait fonction d'isolant et peut nuire au rendement du réfrigérateur. Vérifiez l'accumulation de givre toutes les quinze semaines et dégivrez le réfrigérateur dès que le givre atteint ou dépasse 1/2 po d'épaisseur.

Arrêtez et videz l'appareil, puis laissez la porte du réfrigérateur et celle du congélateur ouvertes. Pour accélérer le dégivrage, remplissez le bac à glace d'eau chaude et placez-le dans le compartiment congélateur. Vous pouvez également ouvrir les portes sans arrêter l'appareil pour assurer le dégivrage; ceci prendra un peu plus de temps.



N'UTILISEZ PAS UN SÈCHE-CHEVEUX POUR ÉVITER DE CAUSER DES DOMMAGES PERMANENTS. N'UTILISEZ PAS UN COUTEAU, UN PIC À GLACE OU AUTRE OUTIL POINTU POUR ENLEVER LE GIVRE ACCUMULÉ DANS LE COMPARTIMENT CONGÉLATEUR.



COMPARTIMENT RÉFRIGÉRATEUR

Dans le compartiment réfrigérateur, l'eau de dégivrage s'écoule d'un canal de collecte jusqu'à un plateau ou à un récipient de dégivrage à l'arrière du réfrigérateur, où elle s'évapore habituellement. Si une accumulation importante de

givre sur les ailettes de refroidissement crée une quantité élevée d'eau de dégivrage, **le réservoir d'eau risque de déborder. Nous vous conseillons donc d'inspecter le réservoir avant et après chaque cycle.**

COMPARTIMENT CONGÉLATEUR

Il faut essuyer cet endroit à l'aide de chiffons pour enlever l'eau après le dégivrage, car ce compartiment ne comporte pas de drain.

Quand le compartiment congélateur et l'intérieur du réfrigérateur sont complètement dégivrés, essuyez-les à l'aide d'un chiffon propre. Remettez-y tous les aliments et mettez le thermostat au réglage désiré.

Nettoyage

Le nettoyage du réfrigérateur est généralement effectué après le dégivrage ou l'entreposage. Pour nettoyer la cuve interne de l'appareil, prenez de l'eau tiède et une solution de bicarbonate de soude à faible concentration. Utilisez uniquement de l'eau tiède pour nettoyer l'évaporateur à ailettes, le joint d'étanchéité, les bacs à glace et les tablettes.



N'utilisez jamais de produits chimiques forts ou d'abrasifs pour nettoyer ces pièces, car ils endommageront les surfaces protectrices. Il est important de toujours garder l'appareil propre. Il est recommandé d'utiliser du détergent à vaisselle.

Éclairage intérieur

L'éclairage intérieur s'allume lorsque la porte est ouverte. L'éclairage est alimenté par quatre piles AA situées à l'arrière de l'appareil.

Procédez ainsi pour remplacer les piles :

1. À l'arrière de l'appareil, enlevez le couvercle noir.
2. Retirez et remplacez les quatre piles AA.
3. Remplacez le couvercle noir.

4. L'éclairage s'allume lorsque la porte du réfrigérateur est ouverte et s'éteint lorsque la porte du réfrigérateur est fermée par l'entremise d'un interrupteur situé en haut à droite à l'intérieur du réfrigérateur. Vous pouvez vérifier son fonctionnement en appuyant sur l'interrupteur et en le relâchant.

Procédure d'arrêt

- A. Tournez le bouton de commande du gaz jusqu'à la position d'arrêt (OFF).
- B. Si vous n'utilisez pas le réfrigérateur pendant plusieurs semaines, vous devez le vider, le dégivrer, le nettoyer et ouvrir ses portes. Vous devez également faire sécher le bac à glace et le sortir de la caisse, en plus de couper l'alimentation en gaz à la source d'alimentation principale.

Entretien et réparation

L'utilisateur doit être conscient qu'il faut effectuer un entretien régulier pour assurer le fonctionnement adéquat du réfrigérateur. L'installation doit être effectuée par un monteur d'installations au gaz agréé conformément aux codes locaux ou, en leur absence, au *National Fuel Gas Code*, ANSI Z233.1 aux États-Unis ou au *Code sur le stockage et la manipulation du propane*, B149.2 au Canada (dernière édition).

ENLÈVEMENT DU RÉFRIGÉRATEUR et ENTRETIEN PÉRIODIQUE

Avant d'effectuer l'entretien du réfrigérateur, coupez l'alimentation en gaz. Débranchez la canalisation d'alimentation en gaz à l'arrière du réfrigérateur. Utilisez toujours une clé de blocage pour desserrer et resserrer ce raccord. Bouchez la canalisation d'alimentation en gaz et sortez le réfrigérateur. Suivez ces étapes en ordre inverse pour remettre le réfrigérateur en place. Inspectez tous les raccords pour vérifier s'il y a des fuites de gaz.

Voir Chapitre 2, Installation de l'appareil

Pour assurer le fonctionnement efficace et sécuritaire de votre réfrigérateur, il est recommandé d'effectuer l'inspection périodique et le nettoyage de plusieurs composants une ou deux fois l'an, ou plus souvent selon le milieu.

- Il est important de garder la zone à l'arrière du réfrigérateur propre. Nettoyez les serpentins à l'arrière du réfrigérateur. Dépoussiérez les serpentins à l'aide d'une brosse à soies souples.



Remarque : Il faut effectuer l'entretien suivant au moins une ou deux fois l'an.

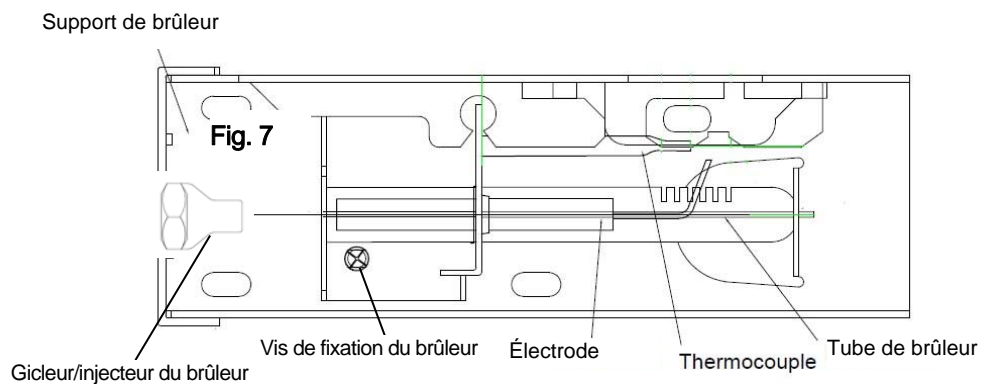
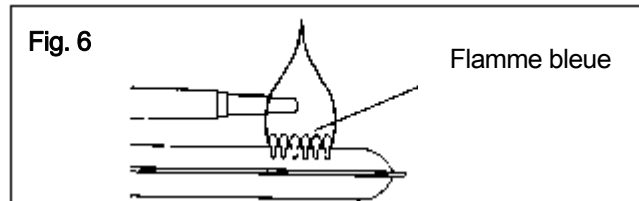


- Inspectez tous les raccords du système complet d'alimentation en gaz de pétrole liquéfié (GPL) du réfrigérateur pour vérifier s'il y a des fuites de gaz. L'alimentation en GPL doit être en marche. Appliquez une solution savonneuse non corrosive sur tous les raccords de GPL. S'il y a des bulles, cela signifie qu'il y a une fuite, qu'il faut faire réparer **immédiatement** par un technicien qualifié.



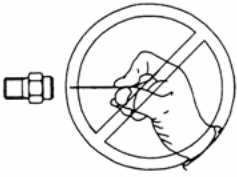
**AVERTISSEMENT – N'UTILISEZ PAS UNE FLAMME
POUR VÉRIFIER S'IL Y A DES FUITES DE GAZ.**

Vérifiez si la flamme produite par le brûleur a une apparence adéquate. La flamme doit être bleu pâle sans extrémité jaune. **Voir Figure 6.**



- Il faut vérifier la pression de GPL et régler le régulateur principal si elle est incorrecte. La pression de fonctionnement adéquate correspond à une colonne d'eau de 11 po.
- Inspectez le déflecteur du système d'évacuation pour vérifier s'il est propre et sans suie. Une accumulation de suie indique un mauvais fonctionnement du brûleur. Il faut nettoyer le conduit d'évacuation et le brûleur de la manière suivante :
 - Enlevez le couvercle du boîtier de brûleur.
 - Enlevez le brûleur en retirant sa vis de fixation.
 - Enlevez le fil et le déflecteur du système d'évacuation au-dessus du tuyau d'évacuation. Nettoyez le conduit d'évacuation à partir du haut à l'aide d'un hérisson **en vous assurant de couvrir le brûleur si vous ne l'enlevez pas** pour empêcher les saletés d'y pénétrer. Injectez de l'air comprimé dans le conduit d'évacuation pour déloger la suie et le tartre. Remettez en place le déflecteur.

- Nettoyez le tube du brûleur en y injectant de l'air comprimé et délogez la poussière et les toiles d'araignée.
- Avant d'enlever l'injecteur du brûleur, délogez tout tartre, suie ou saleté accumulés sur le brûleur. Enlevez le gicleur/injecteur, trempez-le dans de l'alcool (alcool isopropylique ou diluants) et soufflez-y de l'air comprimé. Réinstallez et resserrez l'injecteur.
- Remettez en place le brûleur.



Avertissement – N'UTILISEZ PAS une épingle ou un fil pour nettoyer l'injecteur, car vous pourriez endommager l'orifice calibré. Ceci pourrait également endommager le réfrigérateur ou créer un risque d'incendie. De plus, cette manœuvre pourrait provoquer le dégagement d'un niveau **extrêmement dangereux** de monoxyde de carbone.

- Il faut inspecter les raccords à gaz d'arrivée et de sortie du réfrigérateur pour vérifier s'il y a des fuites. Appliquez une solution savonneuse non corrosive sur les raccords et vérifiez s'il y a des fuites. La soupape de sûreté coupera l'alimentation pour éviter toute pression de gaz aux raccords situés entre elle et l'injecteur. Il faut inspecter ces raccords pendant que le brûleur est en marche (le gaz circulera entre la soupape de sûreté et la tête du brûleur).



AVERTISSEMENT – Il faut enfoncer manuellement le bouton de commande du gaz **D (voir Fig. 5)** pour que le gaz sous pression circule jusqu'à l'injecteur. Assurez-vous d'appliquer la solution de détection de fuites avant d'enfoncer l'arrêt de sûreté. Effectuez cet essai **LOIN** des flammes nues, étincelles, cigarettes, etc. **N'ENFONCEZ PAS** l'arrêt de sûreté pendant plus de 30 secondes.



- Si une fuite se produit, attendez dix minutes pour qu'elle se dissipe du brûleur. Réparez la fuite, puis allumez le brûleur conformément aux directives du CHAPITRE 3, NOTICE D'UTILISATION GÉNÉRALE – ALIMENTATION EN GAZ.

DÉPANNAGE ET PIÈCES DE RECHANGE SUGGÉRÉES À GARDER À PORTÉE DE LA MAIN

LE RÉFRIGÉRATEUR NE REFROIDIT PAS. CAUSES POSSIBLES :

1. Orifice de l'injecteur obstrué. Nettoyez-le. Voir CHAPITRE 4, ENTRETIEN ET RÉPARATION.
2. Appareil mal nivelé. Vérifiez si le réfrigérateur est à niveau (de gauche à droite et d'avant en arrière).
3. Restriction de la circulation d'air le long du refroidisseur d'air.
4. Accumulation importante de givre sur les ailettes d'évaporateur. Dégivrez le réfrigérateur.
5. Déflecteur mal inséré dans le tuyau d'évacuation.
6. Thermostat mal réglé. Voir paragraphe relatif au thermostat. Par temps chaud ou en cas d'utilisation intensive, réglez le thermostat plus près du réglage maximum (4) que d'habitude.
7. Brûleur encrassé. Nettoyez-le. Voir CHAPITRE 4, ENTRETIEN ET RÉPARATION – ENTRETIEN PÉRIODIQUE.
8. Basse pression de GPL au brûleur. La pression du régulateur ne doit pas être inférieure à une colonne d'eau de 11 po. Voir CHAPITRE 2, INSTALLATION DE L'APPAREIL – RACCORDEMENT À L'ALIMENTATION EN GAZ.
9. Brûleur mal placé sous le tuyau d'évacuation. Déplacez le brûleur pour que la flamme soit projetée directement dans le conduit d'évacuation.
10. Brûleur endommagé. Remplacez-le.
11. Odeurs et vapeurs
 - Brûleur disloqué
 - Brûleur endommagé
 - Orifice encrassé
 - Tuyau d'évacuation encrassé – CHAPITRE 4

Pièces de rechange

Voici une liste de pièces couramment utilisées, à votre disposition :

- Injecteur
- Brûleur
- Électrode avec fil
- Thermocouple
- Soupape de sûreté et thermostat
- Déflecteur

Communiquez avec votre concessionnaire ou un centre après-vente autorisé pour le remplacement ou la réparation des pièces. Mentionnez le numéro de modèle et le numéro de série (voir la plaque signalétique – cote CSA/numéro de série sur la paroi gauche à l'intérieur).

Directives de démontage et d'inversion des portes

REMARQUE : Le sens de l'ouverture des portes de votre réfrigérateur peut être inversé de gauche à droite ou de droite à gauche en transférant les charnières de porte d'un côté à l'autre. L'inversion des portes devrait être confiée à un technicien qualifié.

1. Enlevez le couvercle de la charnière supérieure.
2. Enlevez la charnière supérieure à l'aide d'un tournevis à pointe cruciforme et soulevez la porte du congélateur pour la sortir de la tige de charnière centrale. Mettez la porte de côté.
3. Dévissez la charnière centrale à l'aide d'un tournevis à pointe cruciforme.
4. Soulevez la porte du réfrigérateur pour la sortir de la charnière inférieure et mettez-la de côté.
5. Enlevez la charnière inférieure à l'aide d'un tournevis à pointe cruciforme.
6. Enlevez tous les bouchons et capuchons de l'autre côté et placez-les dans les orifices desquels vous venez d'enlever les vis.
7. À l'aide d'un tournevis à pointe cruciforme, installez la charnière inférieure avec les vis que vous avez enlevées.
8. Placez la porte du réfrigérateur sur la charnière inférieure, puis placez la charnière centrale dans l'orifice supérieur de la porte du réfrigérateur et, à l'aide d'un tournevis à pointe cruciforme, installez la charnière centrale avec les vis que vous avez enlevées.
9. Placez la porte du congélateur au-dessus de la charnière centrale, puis placez la charnière supérieure dans l'orifice supérieur de la porte du congélateur et, à l'aide d'un tournevis à pointe cruciforme, installez la charnière supérieure avec les vis que vous avez enlevées.
10. Resserrez toutes les vis tout en effectuant les réglages nécessaires pour vous assurer que les portes sont alignées correctement et se ferment bien contre la caisse afin de minimiser l'accumulation de givre.



Commandes de température

REMARQUE : En raison de la nature d'un réfrigérateur à absorption au gaz, les températures dans le compartiment réfrigérateur baissent jusqu'au point de congélation, même au réglage minimum, lorsque la température ambiante (autour du réfrigérateur) baisse à 15 °C (60 °F), ce qui congèle les boissons et aliments rangés dans le réfrigérateur. Un réfrigérateur à absorption refroidit continuellement pendant son fonctionnement, ce qui signifie que la température à l'intérieur du réfrigérateur baisse en même temps que la température ambiante.

PÉRIODE DE REFROIDISSEMENT

Pour assurer le rangement sûr des aliments, commencez par laisser le réfrigérateur vide, portes fermées, et faites-le fonctionner pendant au moins 8 heures avant d'y ranger des denrées.

COMMANDES DU RÉFRIGÉRATEUR

REMARQUE : Quand vous réglez les commandes pour la première fois ou modifiez un réglage, attendez 24 heures pour que la température se stabilise avant d'effectuer tout autre réglage.

RÉGLAGE DE LA TEMPÉRATURE

- **Réglez la température graduellement : tournez le bouton petit à petit pour permettre à la température de se stabiliser.**
- Pour une température moins élevée (plus froid), tournez le bouton dans le sens des aiguilles d'une montre.
- Pour une température plus élevée (moins froid), tournez le bouton dans le sens contraire des aiguilles d'une montre.

Quand vous réglez le thermostat du réfrigérateur, vous modifiez la température à l'intérieur des deux compartiments.

N'oubliez pas qu'il n'y a pas de ventilateur qui fait circuler l'air à l'intérieur du compartiment réfrigérateur et du compartiment congélateur, contrairement à un réfrigérateur électrique. Pour assurer une bonne circulation, n'obstruez pas les ailettes

de refroidissement et essayez de maintenir une température de 4 °C (38 °F) à l'intérieur du réfrigérateur.

REMARQUE : Quand vous mettez en marche le réfrigérateur pour la première fois, placez le thermostat au réglage maximum (4), c'est-à-dire le réglage initial recommandé. Après 24 heures, modifiez le réglage selon les besoins.

À l'intérieur



RÉGLAGE DES TABLETTES

Vous pouvez facilement régler les tablettes du réfrigérateur selon vos besoins personnels. Enlevez les aliments qui s'y trouvent avant de régler les tablettes.

Bacs à légumes et à charcuterie

Les bacs à légumes, qui sont situés sous la tablette inférieure du réfrigérateur, sont conçus pour le rangement des fruits, légumes et autres aliments frais. Lavez les aliments à l'eau et séchez-les suffisamment avant de les ranger dans les bacs à légumes. Emballez les aliments à odeur forte ou à taux d'humidité élevé avant de les ranger.

Conseils de rangement des aliments

RANGEMENT DES ALIMENTS FRAIS

- Gardez le compartiment de rangement des aliments frais entre 3,3 °C et 4,4 °C (38 °F et 40 °F). La température optimale est 3,3 °C (38 °F).
- Ne rangez pas trop d'aliments sur les tablettes du réfrigérateur. Ceci réduit la circulation d'air autour des aliments et empêche le refroidissement uniforme.

Remarque : L'utilisation d'un thermomètre à distance est un moyen idéal de contrôler le fonctionnement de l'intérieur de votre appareil; vous devez placer le transmetteur à l'intérieur de votre réfrigérateur et l'indicateur de température sur votre comptoir de cuisine. Vous pouvez alors surveiller la température intérieure du réfrigérateur sans ouvrir la porte du réfrigérateur.

FRUITS ET LÉGUMES

- Le rangement des fruits et légumes dans les bacs à légumes emprisonne l'humidité, ce qui maintient la qualité des fruits et légumes plus longtemps.

VIANDE

- Emballez bien la viande et la volaille crues pour éviter les fuites et la contamination des autres aliments ou surfaces.

RANGEMENT DES ALIMENTS CONGELÉS

- Réglez la température du compartiment congélateur à -13 °C (8,6 °F) à une température ambiante de 25 °C (77 °F).
- Le congélateur fonctionne le plus efficacement quand il est rempli lentement aux deux tiers.

EMBALLAGE DES ALIMENTS DESTINÉS À LA CONGÉLATION

- Pour minimiser la déshydratation et la détérioration de la qualité, emballez les aliments dans du papier aluminium, de la pellicule pour congélation, des sacs de congélation ou des récipients étanches.
- Expulsez le plus d'air possible des emballages et scellez-les hermétiquement. L'air emprisonné peut assécher les aliments, les décolorer ou en altérer le goût (brûlures de congélation).
- Emballez la viande et la volaille fraîches dans une pellicule de congélation adéquate avant de les congeler.
- Ne recongelez pas la viande une fois qu'elle a complètement dégelé.

REPLISSAGE DU CONGÉLATEUR

- Ne rangez pas trop d'aliments chauds dans le congélateur en même temps. Sinon, vous risquez de surcharger le congélateur, de ralentir la congélation et d'élever la température des aliments congelés.
- Laissez de l'espace entre les emballages pour permettre à l'air froid de circuler librement, ce qui maximise la vitesse de congélation des aliments.
- Évitez de ranger les aliments difficiles à congeler, comme la crème glacée et le jus d'orange, dans les balconnets du congélateur. Il est recommandé de ranger ces aliments à l'intérieur du congélateur, où la température est plus stable.

Entretien et nettoyage

Gardez votre réfrigérateur et votre congélateur propres pour empêcher l'accumulation d'odeurs. Essuyez tout déversement immédiatement et nettoyez les deux compartiments au moins deux fois l'an. N'utilisez **jamais** de tampons à récuser ou de

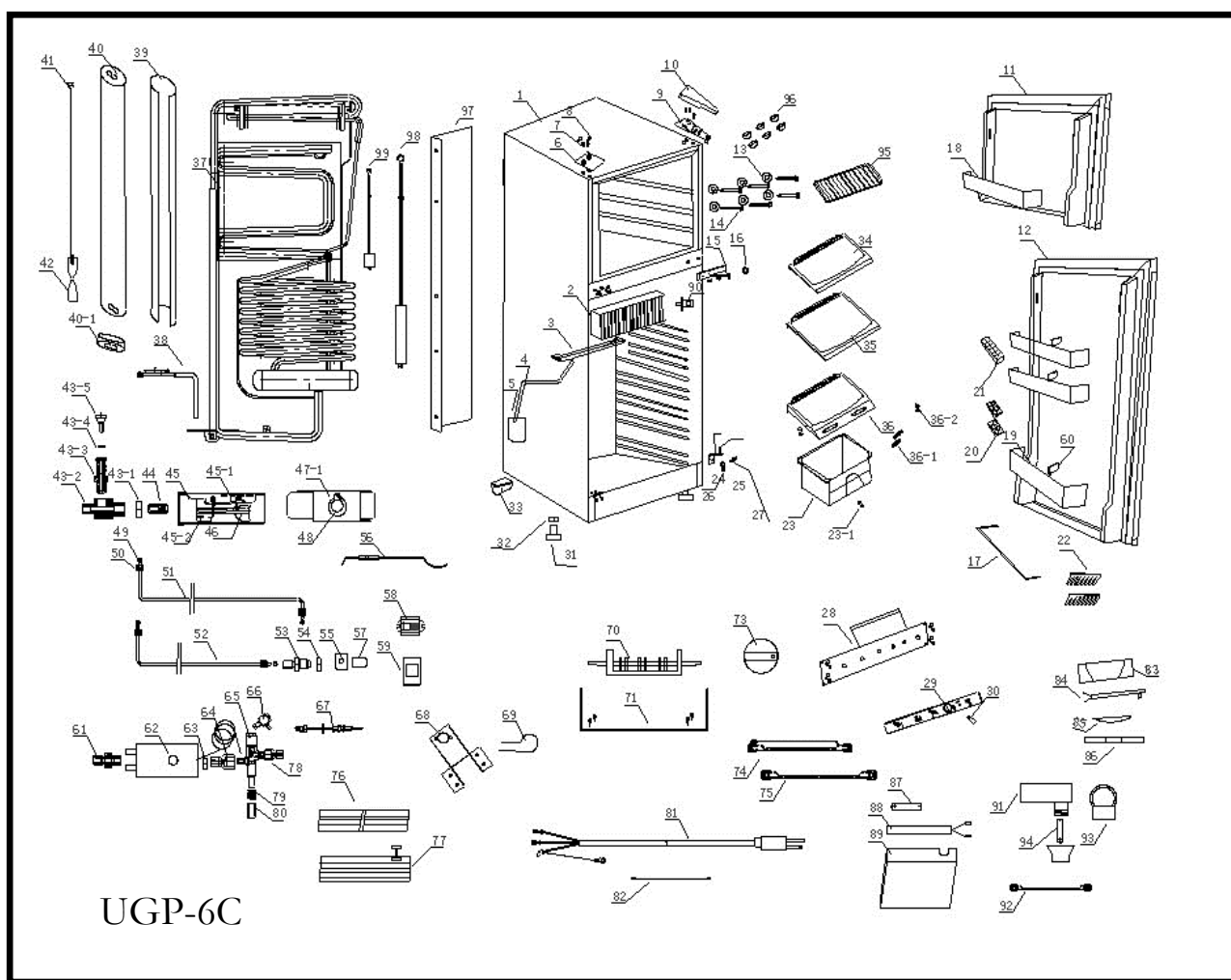
brosses métalliques, de nettoyeurs abrasifs ou de solutions alcalines fortes sur les surfaces. **Ne lavez pas** les pièces amovibles au lave-vaisselle.

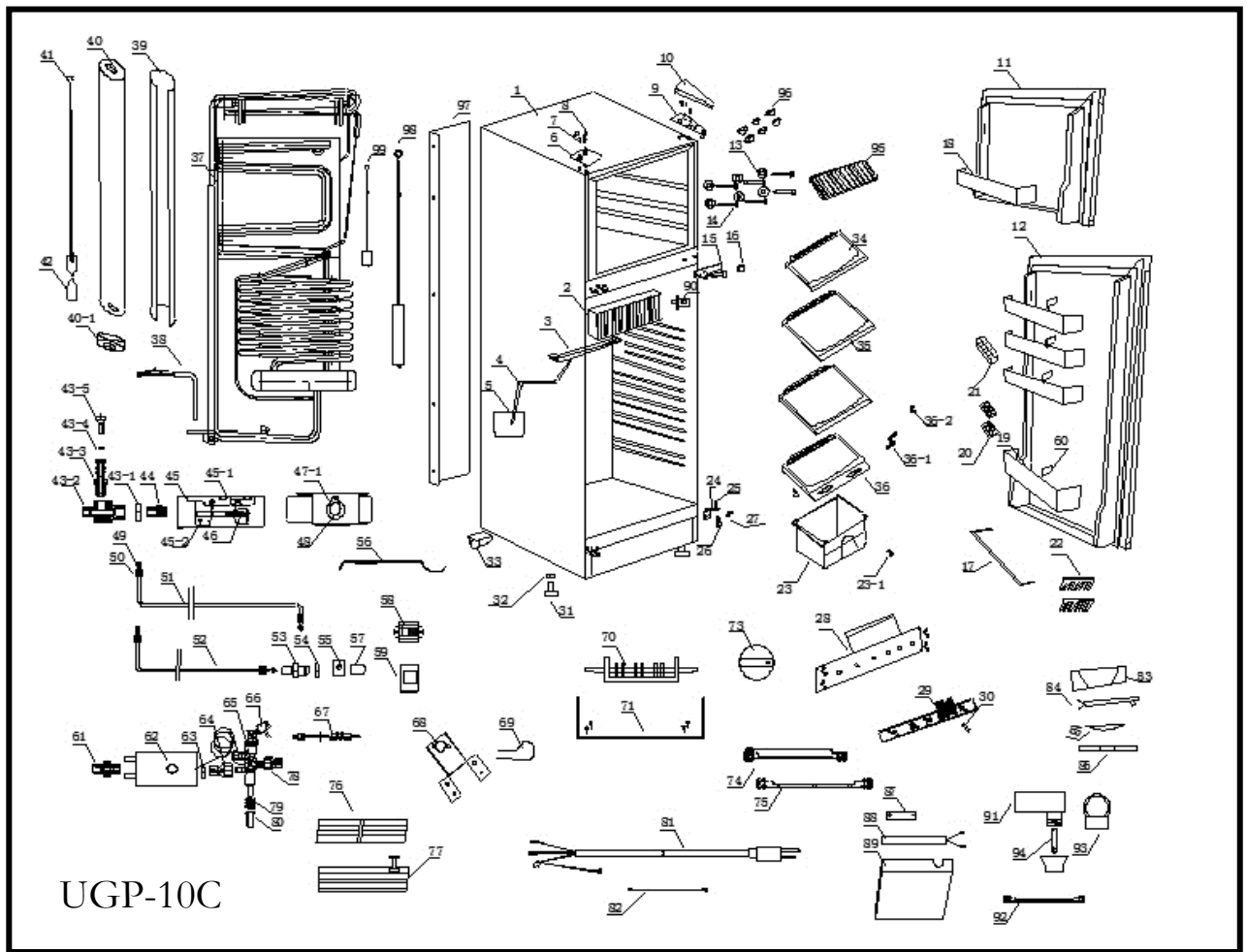
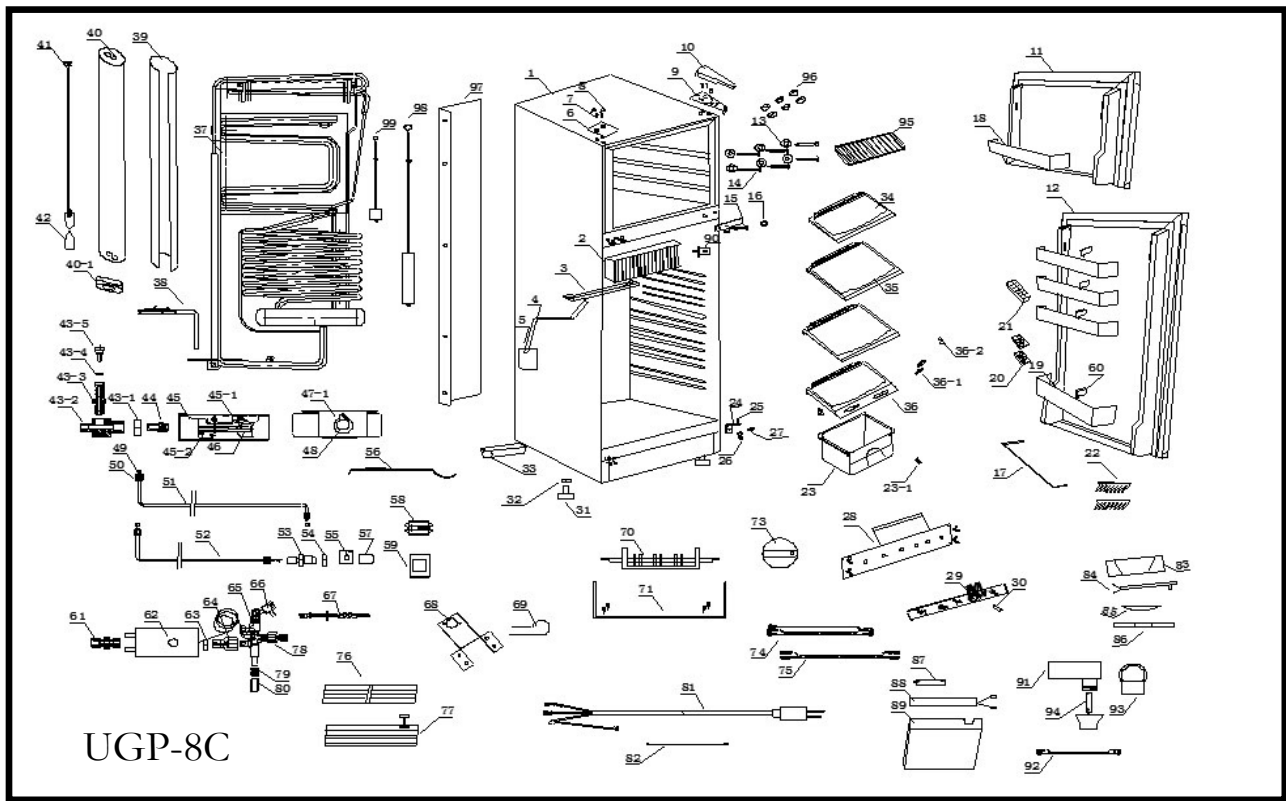
- **Sortez le réfrigérateur tout droit pour le déplacer. Vous devez fermer le gaz à la source ou utiliser une canalisation flexible adéquate avant de déplacer le réfrigérateur. Ne déplacez pas le réfrigérateur d'un côté à l'autre, car cela pourrait endommager le revêtement du plancher et endommager la canalisation d'alimentation en gaz.**
- **Les objets humides collent aux surfaces métalliques froides. Ne touchez pas les surfaces réfrigérées avec les mains humides ou mouillées.**

REMARQUES :

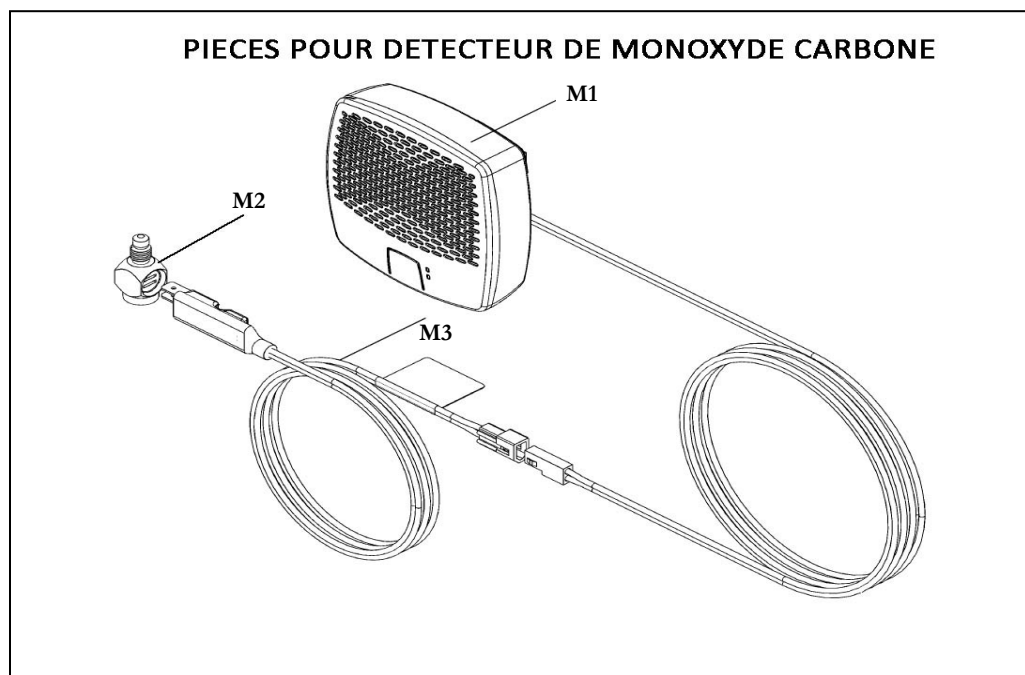
N'utilisez pas de lames de rasoir ou autres instruments tranchants pour enlever les étiquettes adhésives, qui pourraient égratigner la surface de l'appareil. Enlevez tout résidu de colle laissé par les rubans ou étiquettes à l'aide d'une solution d'eau tiède et de détergent doux, ou retirez ce résidu en y appliquant le côté adhésif du ruban que vous avez déjà enlevé. **N'enlevez pas la plaque signalétique (cote CSA/numéro de série), les directives d'allumage ou l'étiquette d'avertissement sur le monoxyde de carbone.**

Schémas et listes des pièces - UGP 6C/8C/10C





Détecteur de CO et pièces – Tous les modèles



UNIQUE – UGP 6C – Liste des pièces

N°	Article	Code
1	Caisse	S.O.
2	Dissipateur de chaleur	UGP-DL22502524
3	Plateau d'égouttage	UGP-DL22501294
4	Tuyau d'évacuation	UGP-DL00009088
5	Bac d'égouttage	UGP-DL10001155
6	Cache-charnière	UGP-DL22001080
7	Vis	UGP-DL00003005
8	Cache-vis	UGP-DL10001193
9	Charnière supérieure	UGP-DL22001079
10	Cache de charnière supérieure	UGP-DL22001074
11	Porte de congélateur – Blanc	UGP-DL90000008
11	Porte de congélateur – Noir	UGP-DL90000009
12	Porte de réfrigérateur – Blanc	UGP-DL90000012
12	Porte de réfrigérateur – Noir	UGP-DL90000013
13	Rondelle	UGP-DL22502504
14	Vis	UGP-DL27501364
15	Charnière centrale	UGP-DL27501359
16	Rondelle	UGP-DL08501152
17	Casier à bouteilles	UGP-DL22502213
18	Balconnet de congélateur	UGP-DL22501145
19	Balconnet de réfrigérateur	UGP-DL22502240
20	Œufrier	UGP-DL10001104
21	Bac à glaçons	UGP-DL03001003
22	Porte-bouteilles	UGP-DL18301133
23	Bac à légumes	UGP-DL22501289
23-1	Plaque de renforcement supérieure	UGP-DL27501311
24	Charnière inférieure	UGP-DL18301080
25	Tige de charnière inférieure	UGP-DL08501180
26	Rondelle élastique	UGP-DL00003018
27	Vis	UGP-DL00003005
28	Tableau de commande	UGP-DL27501358
29	Étiquette de commande	UGP-DL27501241

N°	Article	Code
30	Lampe	UGP-DL00013598
31	Pied	UGP-DL00010053
32	Vis	UGP-DL00003068
33	Roulette	UGP-DL14502072
34	Tablette supérieure	UGP-DL22501296
35	Tablette centrale	UGP-DL22501297
36	Tablette inférieure	UGP-DL27501306
36-1	Hotte de ventilation	UGP-DL27501310
36-2	Plaque de renforcement inférieure	UGP-DL27501312
37	Refroidisseur d'air	UGP-DL22503082
38	Élément chauffant	UGP-DL27501293
39	Laine de verre	UGP-DL00006007
40	Manchon d'isolation	UGP-DL22501136
40-1	Capot	UGP-DL22501173
41	Défecteur	UGP-DL27501007
42	Porte-défecteur	UGP-DL18502082
43	Assemblage de module de contrôle	UGP-DL27501365
43-1	Vis	UGP-DL10001474
43-2	Corps de soupape de décompression	UGP-DL10001498
43-3	Raccord	UGP-DL10001501
43-4	Rondelle	UGP-DL00009306
43-5	Vis	UGP-DL22501206
44	Module d'injection	UGP-DL10001470
45	Assemblage de brûleur	UGP-DL10001496
45-1	Bride de brûleur	UGP-DL22502507
45-2	Support de tube de brûleur	UGP-DL10001476
46	Tube de brûleur	UGP-DL10001142
47	Assemblage de couvercle de brûleur	UGP-DL22502506
47-1	Couvercle de brûleur	UGP-DL22502508
48	Ouverture de couvercle	UGP-DL10001186
49	Bague d'étanchéité	UGP-DL10001136
50	Écrou	UGP-DL10001113
51	Tuyau d'évacuation des gaz	UGP-DL22501300
52	Tuyau d'admission des gaz	UGP-DL22501303

N°	Article	Code
53	Raccord à gaz	UGP-DL10001267
54	Écrou	UGP-DL00003075
55	Bride de raccord	UGP-DL10001096
56	Électrode	UGP-DL27501257
57	Coiffe d'admission du gaz	UGP-DL22001160
58	Indicateur de flamme	UGP-DL18301013
59	Bride	UGP-DL27501355
60	Entretoise de balconnet	UGP-DL22502241
61	Raccord	UGP-DL10001114
62	Thermostat	UGP-DL18301115
63	Écrou	UGP-DL18301029
64	Raccord	UGP-DL10001115
65	Soupape de sûreté	UGP-DL18301005
66	Raccord	UGP-DL22001180
67	Thermocouple	UGP-DL10001349
68	Bride de thermostat	UGP-DL18301012
69	Support de cordon électrique	UGP-DL28801267
70	Interrupteur rotatif	UGP-DL10001213
71	Bride	UGP-DL10001271
73	Bouton rotatif	UGP-DL27501362
74	Fil de thermostat	UGP-DL27501292
75	Fil de thermocouple	UGP-DL10001350
76	Pièce inférieure avant	UGP-DL27501328
77	Pièce inférieure arrière	UGP-DL27501329
78	Raccord	UGP-DL10001116
79	Ressort	UGP-DL10001145
80	Bouton	UGP-DL18301034
81	Cordon électrique	UGP-DL10001252
82	Fil de mise à la terre	UGP-DL10001056
83	Boîtier de lampe	UGP-DL04001634
84	Panneau de lampe	UGP-DL27501160
85	Couvercle de lampe	UGP-DL04001633
86	Section inférieure du boîtier de lampe	UGP-DL04001632
87	Pile	UGP-DL22001113

N°	Article	Code
88	Support de pile	UGP-DL27501190
89	Couvercle de compartiment de pile	UGP-DL27501342
90	Interrupteur d'éclairage	UGP-DL00013660
91	Allumeur à pile	UGP-DL18301371
92	Fil d'amorce par impulsion	UGP-DL22501187
93	Interrupteur bouton-poussoir	UGP-DL18301372
94	Pile	UGP-DL00013681
95	Tablette de congélateur	UGP-DL222501280
96	Cache-vis	UGP-DL27501363
97	Écran thermique	UGP-DL18501044
98	Grande brosse	UGP-DL22001096
99	Petite brosse	UGP-DL27501318
M1	UGP-9RV- SSO-C	Détecteur de CO 9RV SSO-C
M2	Bloc interrupteur QMP	Bloc interrupteur pour réfrigérateurs à détecteur de CO
M3	Transistor Mosfet-C QMP	Assemblage Mosfet pour modèles à détecteur de CO

UNIQUE – UGP 8C – Liste des pièces

N°	Article	Code
1	Caisse	S.O.
2	Dissipateur de chaleur	UGP-DL22502524
3	Plateau d'égouttage	UGP-DL22501294
4	Tuyau d'évacuation	UGP-DL00009088
5	Bac d'égouttage	UGP-DL10001155
6	Cache-charnière	UGP-DL22001080
7	Vis	UGP-DL00003005
8	Cache-vis	UGP-DL10001193
9	Charnière supérieure	UGP-DL22001079
10	Cache de charnière supérieure	UGP-DL22001074
11	Porte de congélateur – Blanc	UGP-DL90000008
11	Porte de congélateur – Noir	UGP-DL90000009
11	Porte de congélateur – Inox	UGP-DL90000010
12	Porte de réfrigérateur – Blanc	UGP-DL90000005
12	Porte de réfrigérateur – Noir	UGP-DL90000006
12	Porte de réfrigérateur – Inox	UGP-DL90000007
13	Rondelle	UGP-DL22502504
14	Vis	UGP-DL27501364
15	Charnière centrale	UGP-DL27501359
16	Rondelle	UGP-DL08501152
17	Casier à bouteilles	UGP-DL22502213
18	Balconnet de congélateur	UGP-DL22501145
19	Balconnet de réfrigérateur	UGP-DL22502240
20	Œufrier	UGP-DL10001104
21	Bac à glaçons	UGP-DL03001003
22	Porte-bouteilles	UGP-DL18301133
23	Bac à légumes	UGP-DL22501289
23-1	Plaque de renforcement supérieure	UGP-DL27501311
24	Charnière inférieure	UGP-DL18301080
25	Tige de charnière inférieure	UGP-DL08501180
26	Rondelle élastique	UGP-DL00003018
27	Vis	UGP-DL00003005

N°	Article	Code
28	Tableau de commande	UGP-DL27501358
29	Étiquette de commande	UGP-DL27501241
30	Lampe	UGP-DL00013598
31	Pied	UGP-DL00010053
32	Vis	UGP-DL00003068
33	Roulette	UGP-DL14502072
34	Tablette supérieure	UGP-DL22501296
35	Tablette centrale	UGP-DL22501297
36	Tablette inférieure	UGP-DL27501306
36-1	Hotte de ventilation	UGP-DL27501310
36-2	Plaque de renforcement inférieure	UGP-DL27501312
37	Refroidisseur d'air	UGP-DL22503082
38	Élément chauffant	UGP-DL27501293
39	Laine de verre	UGP-DL00006007
40	Manchon d'isolation	UGP-DL22501136
40-1	Capot	UGP-DL22501173
41	Déфлекteur	UGP-DL27501007
42	Porte-déфлекteur	UGP-DL22502227
43	Assemblage de module de contrôle	UGP-DL27501365
43-1	Vis	UGP-DL10001474
43-2	Corps de soupape de décompression	UGP-DL10001498
43-3	Raccord	UGP-DL10001501
43-4	Rondelle	UGP-DL00009306
43-5	Vis	UGP-DL22501206
44	Module d'injection	UGP-DL10001470
45	Assemblage de brûleur	UGP-DL10001496
45-1	Bride de brûleur	UGP-DL22502507
45-2	Support de tube de brûleur	UGP-DL10001476
46	Tube de brûleur	UGP-DL10001142
47	Assemblage de couvercle de brûleur	UGP-DL22502506
47-1	Couvercle de brûleur	UGP-DL22502508
48	Ouverture de couvercle	UGP-DL10001186
49	Bague d'étanchéité	UGP-DL10001136
50	Écrou	UGP-DL10001113

N°	Article	Code
51	Tuyau d'évacuation des gaz	UGP-DL22501300
52	Tuyau d'admission des gaz	UGP-DL22501303
53	Raccord à gaz	UGP-DL10001267
54	Écrou	UGP-DL00003075
55	Bride de raccord	UGP-DL10001096
56	Électrode	UGP-DL27501257
57	Coiffe d'admission du gaz	UGP-DL22001160
58	Indicateur de flamme	UGP-DL18301013
59	Bride	UGP-DL27501355
60	Entretoise de balconnet	UGP-DL22502241
61	Raccord	UGP-DL10001114
62	Thermostat	UGP-DL18301115
63	Écrou	UGP-DL18301029
64	Raccord	UGP-DL10001115
65	Soupape de sûreté	UGP-DL18301005
66	Raccord	UGP-DL22001180
67	Thermocouple	UGP-DL10001349
68	Bride de thermostat	UGP-DL18301012
69	Support de cordon électrique	UGP-DL28801267
70	Interrupteur rotatif	UGP-DL10001213
71	Bride	UGP-DL10001271
73	Bouton rotatif	UGP-DL27501362
74	Fil de thermostat	UGP-DL27501292
75	Fil de thermocouple	UGP-DL10001350
76	Pièce inférieure avant	UGP-DL27501328
77	Pièce inférieure arrière	UGP-DL27501329
78	Raccord	UGP-DL10001116
79	Ressort	UGP-DL10001145
80	Bouton	UGP-DL18301034
81	Cordon électrique	UGP-DL10001252
82	Fil de mise à la terre	UGP-DL10001056
83	Boîtier de lampe	UGP-DL04001634
84	Panneau de lampe	UGP-DL27501160
85	Couvercle de lampe	UGP-DL04001633

N°	Article	Code
86	Section inférieure du boîtier de lampe	UGP-DL04001632
87	Pile	UGP-DL22001113
88	Support de pile	UGP-DL27501190
89	Couvercle de compartiment de pile	UGP-DL27501342
90	Interrupteur d'éclairage	UGP-DL00013660
91	Allumeur à pile	UGP-DL18301371
92	Fil d'amorce par impulsion	UGP-DL22501187
93	Interrupteur bouton-poussoir	UGP-DL18301372
94	Pile	UGP-DL00013681
95	Tablette de congélateur	UGP-DL22501280
96	Cache-vis	UGP-DL27501363
97	Écran thermique	UGP-DL22501209
98	Grande brosse	UGP-DL22001096
99	Petite brosse	UGP-DL27501318
M1	UGP-9RV-SSO-C	Détecteur de CO 9RV-SSO-C
M2	Bloc interrupteur QMP	Bloc interrupteur pour réfrigérateurs à détecteur de CO
M3	Transistor- Mosfet-C QMP	Assemblage Mosfet pour modèles à détecteur de CO

UNIQUE – UGP 10C – Liste des pièces
--

N°	Article	Code
1	Caisse	S.O.
2	Dissipateur de chaleur	UGP-DL22502524
3	Plateau d'égouttage	UGP-DL22501294
4	Tuyau d'évacuation	UGP-DL00009088
5	Bac d'égouttage	UGP-DL10001155
6	Cache-charnière	UGP-DL22001080
7	Vis	UGP-DL00003005
8	Cache-vis	UGP-DL10001193
9	Charnière supérieure	UGP-DL22001079
10	Cache de charnière supérieure	UGP-DL22001074
11	Porte de congélateur – Blanc	UGP-DL90000008
11	Porte de congélateur – Noir	UGP-DL90000009
11	Porte de congélateur – Inox	UGP-DL90000010
12	Porte de réfrigérateur – Blanc	UGP-DL90000005
12	Porte de réfrigérateur – Noir	UGP-DL90000006
12	Porte de réfrigérateur – Inox	UGP-DL90000007
13	Rondelle	UGP-DL22502504
14	Vis	UGP-DL27501364
15	Charnière centrale	UGP-DL27501359
16	Rondelle	UGP-DL08501152
17	Casier à bouteilles	UGP-DL22502213
18	Balconnet de congélateur	UGP-DL22501145
19	Balconnet de réfrigérateur	UGP-DL22502240
20	Œufrier	UGP-DL10001104
21	Bac à glaçons	UGP-DL03001003
22	Porte-bouteilles	UGP-DL18301133
23	Bac à légumes	<i>UGP-DL27501330</i>
23-1	Plaque de renforcement supérieure	<i>UGP-DL27501311</i>
24	Charnière inférieure	UGP-DL18301080
25	Tige de charnière inférieure	UGP-DL08501180
26	Rondelle élastique	UGP-DL00003018
27	Vis	UGP-DL00003005

N°	Article	Code
28	Tableau de commande	UGP-DL27501358
29	Étiquette de commande	UGP-DL27501241
30	Lampe	UGP-DL00013598
31	Pied	UGP-DL00010053
32	Vis	UGP-DL00003068
33	Roulette	UGP-DL14502072
34	Tablette supérieure	<i>UGP-DL27501306</i>
35	Tablette centrale	<i>UGP-DL27501307</i>
36	Tablette inférieure	<i>UGP-DL27501415</i>
36-1	Hotte de ventilation	<i>UGP-DL27501310</i>
36-2	Plaque de renforcement inférieure	<i>UGP-DL27501312</i>
37	Refroidisseur d'air	UGP-DL22503082
38	Élément chauffant	UGP-DL27501293
39	Laine de verre	UGP-DL00006007
40	Manchon d'isolation	UGP-DL22501136
40-1	Capot	<i>UGP-DL22501173</i>
41	Déфлекteur	UGP-DL27501007
42	Porte-déфлекteur	UGP-DL22502227
43	Assemblage de module de contrôle	UGP-DL27501365
43-1	Vis	UGP-DL10001474
43-2	Corps de soupape de décompression	UGP-DL10001498
43-3	Raccord	UGP-DL10001501
43-4	Rondelle	UGP-DL00009306
43-5	Vis	UGP-DL22501206
44	Module d'injection	UGP-DL10001470
45	Assemblage de brûleur	UGP-DL10001496
45-1	Bride de brûleur	UGP-DL22502507
45-2	Support de tube de brûleur	UGP-DL10001476
46	Tube de brûleur	UGP-DL10001142
47	Assemblage de couvercle de brûleur	UGP-DL22502506
47-1	Couvercle de brûleur	UGP-DL22502508
48	Ouverture de couvercle	UGP-DL10001186
49	Bague d'étanchéité	UGP-DL10001136
50	Écrou	UGP-DL10001113

N°	Article	Code
51	Tuyau d'évacuation des gaz	<i>UGP-DL27501360</i>
52	Tuyau d'admission des gaz	<i>UGP-DL27501382</i>
53	Raccord à gaz	UGP-DL10001267
54	Écrou	UGP-DL00003075
55	Bride de raccord	UGP-DL10001096
56	Électrode	<i>UGP-DL27501257</i>
57	Coiffe d'admission du gaz	UGP-DL22001160
58	Indicateur de flamme	UGP-DL18301013
59	Bride	<i>UGP-DL27501355</i>
60	Entretoise de balconnet	UGP-DL22502241
61	Raccord	UGP-DL10001114
62	Thermostat	UGP-DL18301115
63	Écrou	UGP-DL18301029
64	Raccord	UGP-DL10001115
65	Soupape de sûreté	UGP-DL18301005
66	Raccord	UGP-DL22001180
67	Thermocouple	UGP-DL10001349
68	Bride de thermostat	UGP-DL18301012
69	Support de cordon électrique	UGP-DL28801267
70	Interrupteur rotatif	UGP-DL10001213
71	Bride	UGP-DL10001271
73	Bouton rotatif	UGP-DL27501362
74	Fil de thermostat	UGP-DL27501292
75	Fil de thermocouple	UGP-DL10001350
76	Pièce inférieure avant	UGP-DL27501328
77	Pièce inférieure arrière	UGP-DL27501329
78	Raccord	UGP-DL10001116
79	Ressort	UGP-DL10001145
80	Bouton	UGP-DL18301034
81	Cordon électrique	UGP-DL10001252
82	Fil de mise à la terre	UGP-DL10001056
83	Boîtier de lampe	UGP-DL04001634
84	Panneau de lampe	UGP-DL27501160
85	Couvercle de lampe	UGP-DL04001633

N°	Article	Code
86	Section inférieure du boîtier de lampe	UGP-DL04001632
87	Pile	UGP-DL22001113
88	Support de pile	UGP-DL27501190
89	Couvercle de compartiment de pile	<i>UGP-DL27501342</i>
90	Interrupteur d'éclairage	UGP-DL00013660
91	Allumeur à pile	<i>UGP-DL18301371</i>
92	Fil d'amorce par impulsion	UGP-DL22501187
93	Interrupteur bouton-poussoir	UGP-DL18301372
94	Pile	UGP-DL00013681
95	Tablette de congélateur	<i>UGP-DL27501250</i>
96	Cache-vis	UGP-DL27501363
97	Écran thermique	UGP-DL22501209
98	Grande brosse	UGP-DL22001096
99	Petite brosse	UGP-DL27501318
M1	UGP-9RV- SSO-C	Détecteur de CO 9RV SSO-C
M2	Bloc interrupteur QMP	Bloc interrupteur pour réfrigérateurs à détecteur de CO
M3	Transistor Mosfet-C QMP	Assemblage Mosfet pour modèles à détecteur de CO



UNIQUE UGP-6C/8C/10C RÉFRIGÉRATEUR AU PROPANE – GARANTIE LIMITÉE DE 3 ANS

Unique Gas Products Ltd. garantit que ce réfrigérateur **UNIQUE-6/8/10** est exempt de tout défaut de matériau et de fabrication dans des conditions d'utilisation et de fonctionnement normales, conformément aux modalités suivantes :

1. Cette garantie est offerte uniquement au premier acheteur (« l'acheteur original ») qui acquiert ce réfrigérateur pour son usage personnel et sera honorée par **Unique Gas Products Ltd.** et par le vendeur.
2. Toute pièce de ce réfrigérateur retournée au vendeur ou à **Unique Gas Products Ltd.**, si ces derniers jugent qu'elle présente un défaut de matériaux ou de fabrication après l'avoir examinée, sera réparée ou remplacée (à leur discrétion) en vertu de cette garantie, sans frais de matériau et de pièces (le client devra payer les frais de main-d'œuvre).
3. L'obligation de réparer ou de remplacer les pièces défectueuses s'appliquera uniquement aux pièces retournées au cours de l'année suivant la date d'achat et constituera la seule obligation du vendeur en vertu de cette garantie.

Le vendeur n'assume aucune obligation en vertu de cette garantie en ce qui a trait aux conditions non reliées aux matériaux ou à la fabrication de ce réfrigérateur, y compris, mais sans s'y limiter :

- a) l'installation ou la ventilation inadéquate et les dommages en résultant, si le vendeur n'a pas effectué l'installation;
- b) l'entretien normal de ce réfrigérateur (y compris le nettoyage du brûleur, du venturi, de l'orifice de l'injecteur et des conduites d'évacuation, ainsi que la vérification de la pression adéquate du propane);
- c) tout dommage causé à ou tout mauvais usage de n'importe quelle pièce de ce réfrigérateur, ainsi que toute modification exécutée par toute autre personne que le vendeur ou son représentant autorisé.

Ce réfrigérateur **UNIQUE 6C/8C/10C** doit faire l'objet d'un entretien régulier, conformément aux instructions du Guide d'installation et d'utilisation. Ni **Unique Gas Products Ltd.** ni le vendeur n'est responsable de la perte, directe ou indirecte, de denrées causée par une défaillance. En cas de défaillance, le propriétaire devra fournir la preuve d'achat, ainsi que le modèle et le numéro de série, au vendeur ou à **Unique Gas Products Ltd.**

Garantie retour en atelier : Compte tenu de l'éloignement géographique, il en tient au client d'apporter l'appareil chez le concessionnaire aux fins d'examen.

Veuillez remplir la carte de garantie dans un délai de 30 jours et la poster pour que la garantie soit valide.

2245, chemin Wyecroft, n° 5
Oakville (Ontario) Canada L6L 5L7
Sans frais : 1-877-427-2266

Tél. : 905-827-6154

www.UniqueOffGrid.com

Télé. : 905-827-2027

Modèle 9RV-SSO-C de UNIQUE GARANTIE LIMITÉE D'UN AN

UNIQUE GAS PRODUCTS LTD. (« **Unique** ») vous offre cette garantie limitée sur votre nouveau détecteur de monoxyde de carbone, avec interrupteur de sécurité, ainsi que sur chacune de ses pièces (le « **Produit** »). Cette garantie limitée s'applique seulement à l'**acheteur original**, (l'« **Acheteur** »), à condition que l'achat ait été effectué auprès d'un revendeur autorisé. La cession ou la revente de ce produit annule la présente garantie.

Unique garantit que le détecteur de monoxyde de carbone ci-joint est exempt de défauts de matériau ou de fabrication dans des conditions d'utilisation et de fonctionnement autorisées, conformément aux spécifications du guide de l'utilisateur, pour une période de un (1) an à compter de la date de l'achat initiale. Au cours de la période de un (1) an, débutant à la date de l'achat, le Produit non conforme retourné à UNIQUE, aux frais et aux risques de l'Acheteur, sera réparé ou remplacé sans frais, aux conditions suivantes : a) le Produit n'a pas fait l'objet d'une mauvaise manipulation, d'une contamination, de négligence, d'un accident, d'un câblage incorrect autre que celui de Unique, d'une installation ou d'un entretien inappropriés, ou d'un usage contraire aux instructions fournies par Unique; b) En réponse à un défaut matériel ou de fabrication antérieur couvert par cette garantie, le Produit n'a pas été réparé ou modifié par quelqu'un d'autre que Unique; c) L'étiquette portant le numéro de modèle et la date de fabrication n'a pas été retirée, abîmée ou autrement modifiée; d) L'examen révèle, selon Unique, que les frais de retrait et/ou de (ré)installation du Produit, que tous autres frais indirects liés au retrait et/ou à la (ré)installation du Produit, ou que les frais pouvant résulter d'un défaut matériel ou de fabrication ne sont pas imputables à Unique; e) Face à un défaut, l'Acheteur cesse immédiatement d'utiliser le Produit et le signale à Unique.

UNIQUE N'OFFRE AUCUNE AUTRE GARANTIE, EXPRESSE OU IMPLICITE, SAUF SI LA LOI L'EXIGE, ET EN AUCUN CAS POUR UNE DURÉE PLUS LONGUE QUE CELLE PRESCRITE PAR CETTE GARANTIE ÉCRITE, SAUF SI LA LOI L'EXIGE, Y COMPRIS SANS S'Y LIMITER, TOUTE GARANTIE DE QUALITÉ MARCHANDE OU DE CONVENANCE À UN USAGE PARTICULIER, OU CONTRE UNE CONTREFAÇON, OU TOUTE GARANTIE, EXPRESSE OU IMPLICITE, DÉCOULANT D'UNE PRATIQUE COMMERCIALE, D'UN ACCORD OU D'UNE MODALITÉ D'UTILISATION. UNIQUE n'a autorisé aucune tierce partie à prolonger toute autre garantie en rapport avec la vente du Produit et décline toute responsabilité relativement à une déclaration, une représentation ou une garantie émanant d'autrui. Sans restreindre la portée de ce paragraphe, la responsabilité totale maximale de Unique, à l'égard de quelque réclamation que ce soit, en toutes circonstances (sauf en cas de grave négligence ou de fraude délibérées de la part de Unique), quel que soit le motif de la poursuite, comprend sans s'y limiter, le manquement contractuel, le délit, la négligence ou autre allégation, et, en conséquence, le seul recours de l'Acheteur sera strictement limité au remplacement ou à la réparation du Produit.

UNIQUE REJETTE EXPRESSÉMENT TOUTE RESPONSABILITÉ EN CAS DE DOMMAGES DIRECTS, INDIRECTS, PARTICULIERS, GÉNÉRAUX, ACCESSOIRES OU INHÉRENTS, Y COMPRIS SANS S'Y LIMITER, LA PERTE DE REVENUS OU DE PROFITS ANTICIPÉS RÉSULTANT DE L'UTILISATION DU PRODUIT OU DE L'INAPTITUDE À L'UTILISER.

UNIQUE[®]

© 2018 Unique Gas Products Ltd., 2245 Wyecroft Road #5, Oakville, Ontario, Canada, L6L 5L7
www.uniqueoffgrid.com